



Etelä-Savon aluekehityksen tilanne- ja kehityskuva

Ennakointiasiantuntija Hanna Kautiainen, Etelä-Savon maakuntaliitto
06.02.2024

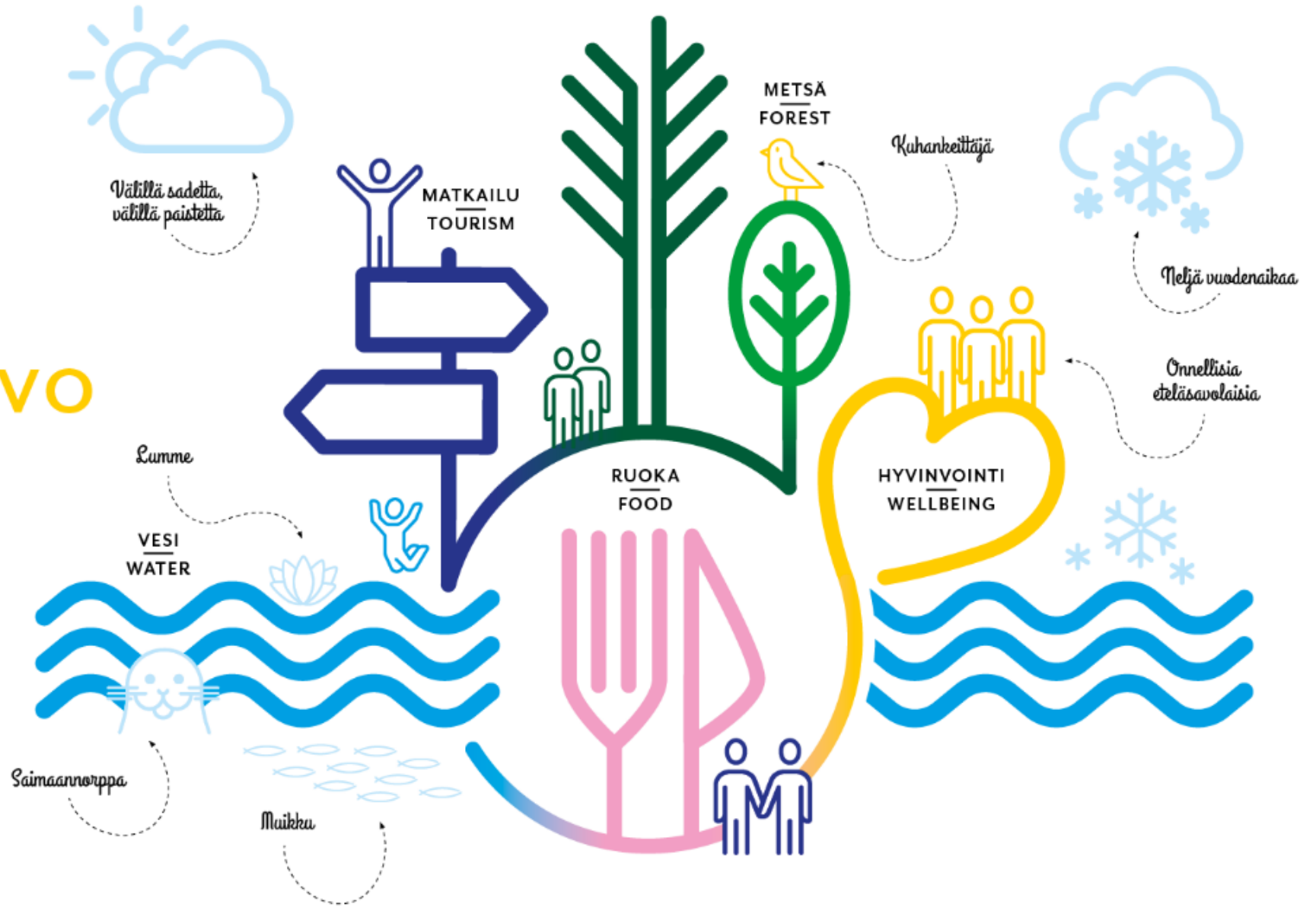


**Etelä-Savo
ennakoi**

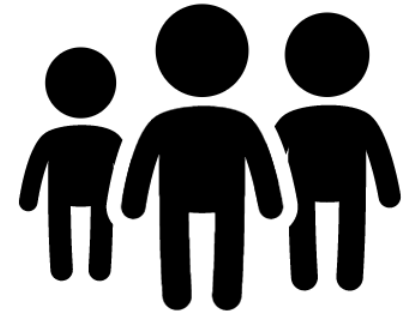


**Etelä-Savon
maakuntaliitto**

TÄTÄ ON ÄLYKÄS ETELÄ-SAVO



Väestö ja muuttoliike



- Etelä-Savon tilastoitu väkiluku 1.1.2024 oli 129 896 henkeä.
- Ilahduttavaa on se, että koko 2000-luvun negatiiviseksi jäänyt kokonaisnettomuutto kääntyi plussan puolelle vuonna 2021 ja positiivinen kehitys on jatkunut tähän saakka.
- Vuonna 2023 maakunnan väestökehitys oli muuttoliikkeen ansiosta koko 2000-luvun paras. Muuttovoittoa saadaan erityisesti maahanmuuttajista.
- Etelä-Savo on kausittain hyvin voimakkaasti kasvava maakunta.
- Nordregion arvion mukaan Etelä-Savossa sijaitsee kaikkien vapaa-ajanasuntojen ollessa täydessä käytössä jopa yli 100 000 henkilöä vakituisen asutuksen lisäksi.
- Etätyön yleistyminen on pidentänyt vapaa-ajanasumisen kautta sekä lisännyt monipaikkaista asumista.
- Monipaikkainen työnteko ja kausiväestö tuovat alueelle elinvoimaa, mutta edellyttävät myös toimivia palveluja (esimerkiksi tietoliikenne ja logistiikka).
- Väestökehityksen kokonaiskuva on kuitenkin tulevaisuudessa voimakkaasti heikkenevä.
- Etelä-Savo on Suomen ikääntynein maakunta ja nuorten ikäluokat ovat pienet.
- Väestöllinen huoltosuhde maakunnassa on jo nykyisellään erittäin korkea ja heikkenee väestöennusteen mukaan edelleen.
- Väestökehityksen suunnalla on vääjäämättä vaikutusta niin julkisten kuin yksityistenkin palvelujen kysyntään.

An aerial photograph of a vast, forested landscape. The foreground and middle ground are dominated by dense, dark green coniferous forests. In the background, a large body of water, likely a lake or a wide river, stretches across the horizon. The sky is filled with soft, wispy clouds, and a bright sunset or sunrise is visible on the right side, casting a warm glow over the scene. A small red dot is visible on the horizon line, marking a specific location.

Metsäsektori Etelä-Savossa

Metsätalous ja metsäteollisuus tuottaa Etelä-Savon arvonlisäyksestä 14,8 prosenttia (koko maassa 4,5 prosenttia).

Maakunnan työvoimasta 7,5 prosenttia metsäalan palveluksessa (2,7).

Etelä-Savossa tuotetaan 6,2 prosenttia koko Suomen metsäsektorin arvonlisäyksestä.

Metsä kattaa Etelä-Savossa 86 prosenttia maa-alasta.

Metsää on 1,09 miljoonaa hehtaaria.

Lähde: Etelä-Savon maakuntaliitto.

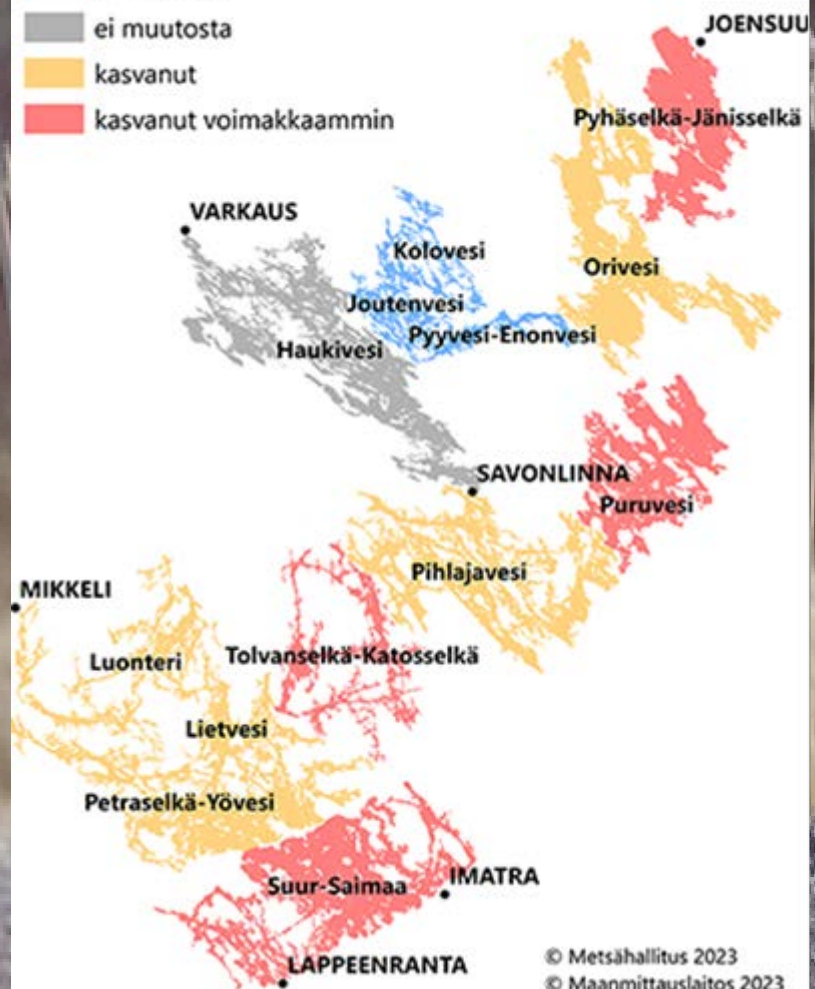
Aluetalous, elinkeinot ja TKI



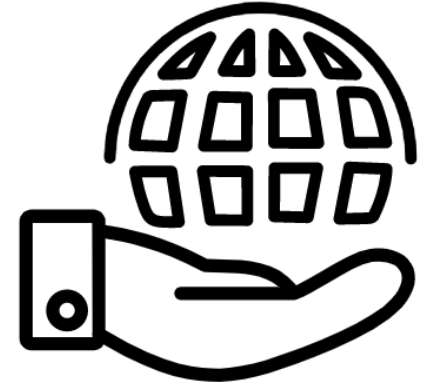
- Alueen elinkeinorakenne on monipuolinen ja pk-valtainen. Alkutuotannon osuus korostuu.
- T&K-menojen suhde BKT:en on Etelä-Savossa 0,9% (koko maa 2,8%).
- Etelä-Savossa on ensimmäisenä maakuntana Suomessa laadittu TKI-tiekartta, jossa nimenomaan yritysten kehittämistoimet on nostettu keskiöön. Lisäksi maakunnassa on pitkäjänteisesti rahoitettu TKI-kehittämisalustoja ja klusterityötä, jotka tarjoavat myös pk-yrityksille mahdollisuuksia osallistua laajoihin, kansainvälisiin kehittämiskokonaisuuksiin.
- Etelä-Savon yritysten liikevaihto on viimeisen kahden vuoden aikana jäänyt hieman jälkeen koko maan yritysten suhdannekehityksestä, joskin taantumassa tilanne on tasaantunut. Huomionarvoista on, että Savonlinnan seutukunnassa kehitys on ollut koko maan suhdannetta parempaa. Toimialoista parasta kehitystä maakunnassa on ollut teollisuudessa, heikointa kaupan ja palveluiden aloilla.
- Maakuntaan on kehittynyt useita strategiaan kärkeen liittyviä kehittämis- ja innovaatioalustoja, joissa korkeakoulut ovat merkittävässä roolissa. Kehittämisalustat edistävät merkittävästi koulutus- ja tutkimusorganisaatioiden, yritysten ja julkisen sektorin yhteistyötä ja luovat fyysisen infran kautta ekosysteemejä ja uusia edellytyksiä alueen kehittymiselle strategisilla vahvuusaloilla.

Norppakanta 2019-2023

- pienentynyt
- ei muutosta
- kasvanut
- kasvanut voimakkaammin



Ympäristö ja kestävä kehitys



- Etelä-Savon kasvihuonekaasupäästöt v. 2021 olivat Suomen ympäristökeskuksen arvion mukaan noin 930 ktCO₂ekv eli noin 2,9 % koko Suomen päästöistä. Eniten päästöjä syntyy energiantuotannosta, liikenteestä ja maataloudesta. Kokonaispäästöt ovat laskeneet 31 % vuosina 2005-2021 ja päästöt/asukas 20 %.
- Kokonaispinta-alasta neljännes on vettä, joissakin kunnissa lähes 40 %. Vesimuodostumista erinomaisessa tai hyvässä tilassa on 97 % järvipinta-alasta ja 82 % jokipituudesta.
- Etelä-Savon uusiutuvan energian käyttöaste oli v. 2022 57 %.
- Primäärienergian kulutus laski edelleen hiukan ollen 7918 GWh.
- Energiaomavaraisuusaste Etelä-Savossa on 48 %.
- Vihreän siirtymän energiahankkeita (aurinko- ja tuulivoimapuistoja) on parin viime vuoden aikana suunnitteilla/käynnistynyt useita mm. Pieksämäellä, Puumalassa, Hirvensalmella, Juvalla, Sulkavalla ja Pertunmaalla. Aurinkoenergiashankkeita on maakunnassa tiedossa noin 2500 hehtaarin alueelle. Pieksämäellä on rakenteilla Etelä-Savon ensimmäinen tuulivoimapuisto, 27 tuulivoimalaa ja suunnitteilla toinen 25 voimalaa käsittävä tuulivoimalapuisto. Mikkeliin suunnitellaan uusiutuvaa metaania ja vihreää vetyä tuottavaa Power-to-Gas-tuotantolaitosta.

Mikkeliläisravintola nostettiin yllättäen "maailman parhaiden" listalle: "Olemme sanattomia"

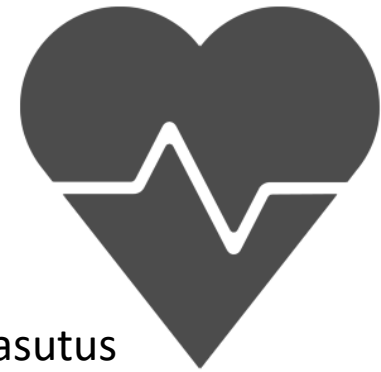


EUROPEAN REGION OF GASTRONOMY
SAIMAA AWARDED 2024



Kesällä Tertin kartanossa voi nautiskella esimerkiksi pitopöytälounaan puutarhamaisemissa. MTV

Hyvinvointi ja osallisuus



- Etelä-Savossa sairastetaan yleisesti ottaen enemmän kuin maassa keskimäärin. Sairastavuus ja harva asutus luovat erityisiä haasteita ja kustannuspaineita palvelujen järjestämisessä.
- Alueellista hyvinvointikertomusta laadittaessa Etelä-Savossa on havaittu lasten, nuorten ja aikuisten yksinäisyyden kokemusten ja ahdistuneisuuden lisääntyneen. Nuorten elämään tyytyväisyys on laskenut edelleen verrattuna aikaisempiin vuosiin. Muutoksia huolestuttavaan suuntaan on tapahtunut myös nuorten elintavoissa, mm. kouluruoan syömättä jättäminen ja liian vähäinen nukkuminen. Liikkumattomuuden haasteet näkyvät ylipainon yleisyydessä ja ylipainoisten osuus on lisääntynyt kaikilla ikäryhmillä.
- Työkykynsä heikentyneeksi kokevien aikuisten osuus oli lisääntynyt, mutta toisaalta aikaisempaa suurempi osa aikuisista arvioi jaksavansa työssä eläkeikään saakka. Ikäihmisten kokema toimintakyky on parantunut aikaisempaan verrattuna.
- Tyytyväisyys asuinalueen elinolosuhteisiin, ympäristön tilaan sekä ja turvallisuuden kokemus ovat pysyneet Etelä-Savossa pääosin hyvällä tasolla.
- Tulonjakoa mittaavalla Gini-kertoimella Etelä-Savon jakauma on tasaisempi (25,2) kuin koko maassa (29,1) keskimäärin. Pienituloisten osuus väestöstä on kuitenkin 16,2%.
- Osallisuustyöllä on maakunnassa vahvat perinteet ja sitä jatketaan mm. Yhes –järjestelyneuvottelukunnassa.



Yli 150 000 haluaa onnellisuuskurssille Suomeen

9.5.2023 07:21:22 EEST | [Business Finland](#)

Jaa [f](#) [in](#) [t](#) [p](#) [e](#) [w](#)

Visit Finlandin uusin *Find your inner Finn – Master in Happiness* -kampanja esittelee maailmalle Suomen matkailun vahvuuksia, luonnonläheistä elämäntapaa ja onnellisuustaitoja. Ensi kesäkuussa joukko kansainvälisiä matkailijoita sukeltaa suomalaisuuteen osallistumalla Järvi-Suomessa pidettävälle onnellisuuskurssille.



Sauna on yksi Suomen matkailun ainutlaatuisista myyntivalteista. Kuva: Visit Finland



Aluerakenne, liikenne ja yhteydet



- Etelä-Savo on harvaan mutta kauttaaltaan asuttu, vesistöjen rikkoma maakunta, joka rakentuu kolmen kaupunkikeskuksen ja maaseututaajamien varaan.
- Maakunnassa on 70 388 vakinaisesti asuttua asuntoa ja 46 518 vapaa-ajanasuntoa. Taajama-aste on Manner-Suomen alhaisin 72,2 % (koko maa 86,9 %).
- Maaseututaajamissa laskeva väestökehitys luo painetta rakenteiden ja palveluiden sopeuttamiseen ja uudelleen järjestelyyn, jota tulisi ohjata nykyistä hallitummin.
- Maakunnan ulkoinen saavutettavuus (kuten nopeat ratayhteydet) on tärkeimpiä kehittämiskohteitamme. Henkilöliikenteen matka-ajat Helsingistä ja Helsinkiin ovat lyhentyneet jopa puoli tuntia vuoden 2014 tilanteesta.
- Päätieverkko on pääosin kunnossa, mutta myös sillä on kehittämistarpeita. Maito-, raakapuu- ja bioenergiakuljetukset ovat Itä-Suomelle tyypillisiä ja lisääntyviä kuljetuksia, jotka käyttävät väyläverkkoa myös pääteiden ulkopuolella. Vähäliikenteisen tieverkon kunto ei ole raaka-ainehuollon tai matkailuelinkeinon näkökulmasta riittävällä tasolla.
- Puuntuonti Venäjältä tapahtui aiemmin rautateitse, nyt muuttuneessa tilanteessa näiden kuljetusten korvaaminen lisää liikennesuoritetta entisestään.
- Liikennesuorite asukasta kohden Etelä-Savossa on Lapin jälkeen korkein, noin 10 000 autokilometriä henkilöä kohden vuonna 2022. Liikkuminen maakunnassa perustuu vahvasti henkilöautoiluun.
- Kiinteän nopean laajakaistan (väh. 100 Mbit/s) saatavuus kattaa 59 % Etelä-Savon kotitalouksista.



Vesiteknologian maisteriohjelma aloitti Mikkelissä: Tuma-talon päivitetyt laboratoriot houkuttelivat runsaasti opiskelijoita ympäri maailmaa

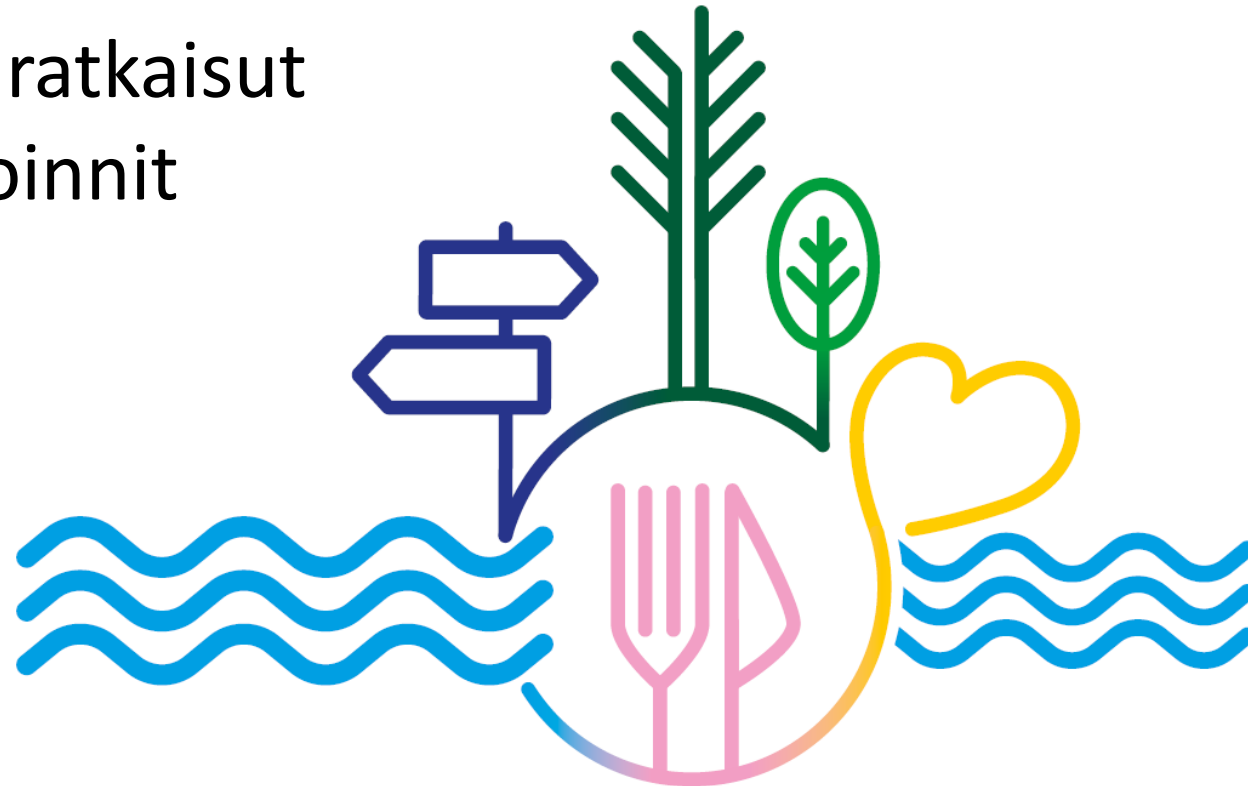
Osaaminen ja työllisyys



- Etelä-Savon väestön koulutustaso on matalampi kuin koko maassa keskimäärin. Korkea-asteen tutkinnon suorittaneiden osuus on neljänneksi pienin kaikkien maakuntien joukossa.
- Aikuisopiskelijoiden osuus koulutuksessa korostuu. Maakunnan ammatillisissa oppilaitoksissa aikuisten osuus opiskelijoista on jopa yli 70 %.
- Ulkomaisten osaajien ja opiskelijoiden merkitys osaajapulaan vastaamisessa tulee jatkossa kasvamaan
- Työllisyysaste on Etelä-Savossa parantunut työikäisen väestön vähenemisen, ei työllisten määrän nousun takia. Miesten työllisyysaste oli Etelä-Savossa 64 % ja naisten 69 % vuonna 2022.
- Etelä-Savon työttömyysaste oli vuonna 2023 keskimäärin vähän koko maan keskiarvoa korkeampi.
- Metalliteollisuudessa hitsaajista ja koneistajista on ollut vuosikautia rekrytointivaikeuksia. Rakennusala vaivaa koko maakunnassa osaavien toimihenkilöiden pula, mikä realisoituu uudelleen taantumien hellittäessä. Betonituoteteollisuus on noussut uudeksi rekrytointivaikeusalaksi. Sosiaali- ja terveyspalveluissa määrällinen pula on suurta lähihoitajista ja sairaanhoitajista, erityisesti Pieksämäellä. Majoitus- ja ravitsemisalalta poistui koronapandemian aikana paljon työntekijöitä kouluttautumaan ja työhön muille aloille. Matkailualan kausityövoiman saanti kesäkausina on ollut erittäin hankalaa. Maa- ja puutarhatalouden sekä metsänhoitotöiden kausityövoiman saantiin on alan toimijoiden kesken haettu ja löydettykin ratkaisuja.

Tärkeimmät nostot ALKE-keskusteluihin liittyen:

- Kestävät energiaratkaisut ja vihreät investoinnit
- TKI
- Saavutettavuus
- Matkailu



Yhdessä Ennakoiden Uudistaen



Etelä-Savon
maakuntaliitto

Yhteystiedot:

esavoennakoi.fi

esavoennakoi.fi/tilaa-uutiskirje

X (ent. twitter) [@esavoennakoi](https://twitter.com/esavoennakoi)

www.esavo.fi/tilastot

Hanna Kautiainen

ennakointiasiantuntija

hanna.kautiainen@esavo.fi

044 770 0519

Jaana Kokkonen

tilastoasiantuntija

jaana.kokkonen@esavo.fi

044 770 0574

